

Le Directeur Général

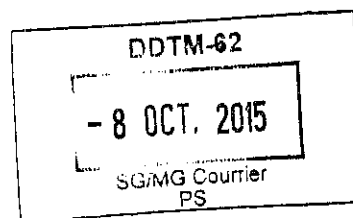
**Direction de la Santé Publique
et Environnementale**

Département santé environnement
Pôle environnement extérieur

Dossier suivi par : Benoît MARC
Téléphone : 03.62.72.88.05
Télécopie : 03.62.72.88.19

ars-npdc-iah@ars.sante.fr

ARRIVE LE
08 OCT. 2015
SERVICE URBANISME



Monsieur le Directeur Départemental des
Territoires et de la Mer
DDTM du Pas-de-Calais
Unité Anilation Evaluation Territoriale et Planification
100 avenue Wiston Churchill – CS10007
62022 ARRAS

A l'attention de Madame Berteloot

Lille, le 05 OCT. 2015

**Objet : Porter à Connaissance du Plan Local d'Urbanisme intercommunal – Communauté de
Communes des Trois Pays**

Réf.: Courrier de la DDTM du 02 septembre 2015
PJ : - extrait du PRSE 2– fiches action 2, 8 et 14

Par courrier cité en référence, vous m'avez demandé les éléments à porter à la connaissance du Conseil Communautaire de la Communauté de Communes des Trois Pays dans le cadre de l'élaboration de son Plan Local d'Urbanisme intercommunal (PLUi).

Le CERTU et l'ADEME ont publié un guide en novembre 2008 « Agir contre l'effet de serre, la pollution de l'air et le bruit dans les plans de déplacements urbains - Approches et méthodes » qui pourra utilement orienter le travail de la collectivité en matière de propositions d'actions à intégrer au volet déplacement du PLU ainsi que l'évaluation de leur impact sur la qualité de l'air et sur la qualité de l'environnement sonore. De même, un guide « Evaluation environnementale des plans de déplacements urbains » publié en 2008 peut vous apporter des éléments d'orientation mais surtout de diagnostic et d'évaluation du précédent PLU (guides disponibles gratuitement sur le site du CERTU).

Vous trouverez ci-dessous les attentes de l'Agence Régionale de Santé :

VOLET AIR

L'analyse de l'état initial devra porter sur les enjeux du territoire : population exposée, établissements sensible et positionner la problématique « pollution atmosphérique induite par les transports » par rapport à la pollution atmosphérique globale générée sur la communauté de communes des Trois Pays. Il en sera de même pour la problématique « bruit induit par les transports » par rapport au bruit dans l'environnement.

Schéma Régional Climat Air Energie

L'Etat et la Région ont élaboré conjointement le Schéma Régional Climat Air Energie (SRCAE) prévu par l'article 68 de la Loi Grenelle 2. Il décline aux échelles régionales une partie du contenu de la législation européenne sur le climat et l'énergie. Le SRCAE a été arrêté le 25 aout 2011.

09 OCT. 2015

Les orientations prises dans le PLU de la Communauté de Communes des Trois Pays devront être compatibles avec les orientations définies dans le SRCAE (<http://www.srcae-5962.fr/>). La mise en compatibilité des plans existants doit intervenir dans un délai de 3 ans à compter de l'adoption du SRCAE.

Ce schéma a également pour objectif de décliner régionalement le plan national « particule » (inclus dans le Plan National Santé Environnement 2^{ème} génération) lequel fixe pour les PM_{2,5} pour 2015 une valeur cible de 10 µg/m³ ainsi qu'un objectif réglementaire de 15 µg/m³.

La traduction des engagements issus du Grenelle prend en compte les spécificités du territoire, ainsi il s'inscrit dans une perspective de participation pleine et entière à l'atteinte des cibles nationales. A ce titre, la déclinaison des objectifs nationaux définis au niveau régional sont:

- Viser une réduction de 20% d'ici 2020, des consommations énergétiques finales par rapport à celles constatées en 2005.
- Viser une réduction de 20% d'ici 2020, des émissions de gaz à effet de serre par rapport à celles constatées en 2005.
- Viser une réduction de 75% d'ici 2050, des émissions de gaz à effet de serre par rapport à celles constatées en 2005.
- Viser un effort de développement des énergies renouvelables supérieur à l'effort national
- Réduire les émissions des polluants atmosphériques dont les normes sont régulièrement dépassées, ou approchées : les oxydes d'azote et les particules.

Le SRCAE pointe plus spécialement la question des particules dans l'air et le contentieux en cours avec l'Europe sur cette question (dépassement de la moyenne journalière de 50 µg/m³ en PM₁₀ plus de 35 jours/an) notamment en rapport avec les particules d'origine agricole. Le SRCAE a évalué que l'ensemble de la région était concerné par ce dépassement et a classé quasiment l'intégralité (1522 communes sur 1547) de la région en communes sensibles.

Plan de Protection de l'Atmosphère

Le plan de protection de l'atmosphère du Nord Pas de Calais approuvé le 27 mars 2014 définit et recense les mesures à mettre en œuvre afin de réduire les pollutions atmosphériques. Les propositions de mesures devront prendre en compte tous les secteurs d'activité ayant un impact fort sur la qualité de l'air : Transport/Mobilité, Activités productives et résidentielles/Urbanisme. Le PPA doit être compatible avec les grandes orientations données par le schéma régional climat-air-énergie et les mesures prises dans le PLU devront être du moins cohérentes avec le PPA.

Aussi, la prise en compte de l'évolution de ce document cadre et l'intégration des actions prescriptives et volontaires qui en seront issues au sein du PLU sont nécessaires. Certaines actions réglementaires et d'accompagnement, incitatives sous forme de fiches visent les problématiques liées au transport et à la prise en compte de la qualité de l'air :

- Réglementaire 5 : Rendre progressivement obligatoire les Plans de Déplacements Entreprises, Administration et d'Etablissements Scolaires ;
- Réglementaire 6 : Organiser le covoiturage dans les zones d'activités de plus de 5000 salariés ;
- Réglementaire 7 : Réduire de façon permanente la vitesse et mettre en place la régulation dynamique sur plusieurs tronçons sujets à la congestion en région Nord Pas de Calais ;
- Accompagnement 1 : Promouvoir la charte « CO₂, les transporteurs s'engagent » en région Nord Pas de Calais ;
- Accompagnement 2 : Développer les flottes de véhicules moins polluants ;
- Accompagnement 3 : Promouvoir les modes de déplacements moins polluants ;
- Accompagnement 8 : Placer les habitants en situation d'agir dans la durée en faveur de la qualité de l'air.

Impact sanitaire

L'impact sanitaire de la pollution atmosphérique est connu et largement documenté : hospitalisation pour cause cardio-vasculaire ou pour cause respiratoire, décès anticipé, cancer du poumon... Des études récentes permettent de mieux évaluer les risques et les bénéfices de certaines politiques. Ainsi l'étude internationale APHEKOM (www.aphekom.org) a mis en évidence pour la ville de Lille un gain potentiel de 5,8 mois d'espérance de vie pour les adultes de 30 ans et plus si les concentrations en PM_{2,5} étaient réduites de 16,6 µg/m³ (valeur actuelle) à la valeur guide proposée par l'OMS (10 µg/m³).

Plan Régional Santé Environnement 2^{ème} génération

A la suite des engagements pris par le gouvernement lors des tables rondes du Grenelle de l'Environnement, les ministères en charge de l'écologie et de la santé ont élaboré le second Plan National Santé Environnement (PNSE 2), validé en juin 2009 et décliné dans les régions à partir de 2009. **En cohérence avec les orientations de ce plan, les travaux d'élaboration du PRSE 2 en Nord - Pas-de-Calais se sont achevés en 2011.** Réalisés en concertation avec les acteurs locaux en santé et en environnement, ces travaux ont été traduits en 16 actions regroupées en 6 axes prioritaires dont 2 qui sont en lien avec le PLU :

- points noirs environnementaux
- qualité de l'air

Fruit de la volonté partagée de l'Etat, de l'Agence Régionale de Santé et du Conseil régional d'œuvrer en commun sur des priorités de santé publique spécifiquement liées à l'environnement du Nord - Pas-de-Calais, le PRSE 2 a été approuvé en décembre 2011.

Des fiches actions sont particulièrement en lien avec les thématiques portées par le PLU :

- fiche action 2 « réduire les nuisances sonores »,
- fiche action 8 « la ville durable pour tous »,
- fiche action 14 « Identifier et étudier les risques sanitaires dans les zones prioritaires »,

Le PRSE2 pourrait, dans le cadre d'un appel à projet, être appelé à financer certaines actions innovantes du PLU.

Globalement, le PRSE2 a des objectifs classiques : encourager l'acquisition de véhicules propres, favoriser les modes doux, encourager la mise en œuvre de nouveaux services de mobilité... qui devront se décliner dans le PLU. Les fiches proposées dans le guide ADEME/CERTU permettront l'étude des différentes pistes d'action à décliner localement.

Une étude réalisée par l'ORS Ile-de-France amène des arguments sur les bénéfices et les risques de la pratique du vélo. <http://www.ors-idf.org/index.php/component/content/article/642-les-benefices-et-les-risques-de-la-pratique-du-velo-evaluation-en-ile-de-france>.

Les bénéfices pour la santé sont 20 fois supérieurs aux risques induits, ratio lié au bénéfice de l'activité physique. Les risques liés à l'exposition à la pollution atmosphérique restent plus élevés que les risques d'accidentologie mais ils peuvent diminuer avec des niveaux d'exposition moins élevés.

Ce risque devient négligeable au regard des bénéfices dès lors que les concentrations visées par le Plan Particule sont atteintes, cela permettrait une diminution de la mortalité anticipée de 20% avec une concentration de 15µg/m³ et de 50% avec une concentration de 10µg/m³. Seuls des itinéraires fluides pour les cyclistes et à l'écart des grands axes de circulation pourraient diminuer leur niveau d'exposition aux polluants

L'aménagement des pistes cyclables devra se faire de manière à séparer les flux des cyclistes et des automobiles de manière à limiter l'exposition des cyclistes à la pollution automobile. Les pistes cyclables séparées seront à privilégier pour des questions de sécurité mais également d'exposition des cyclistes à la pollution atmosphérique.

Enfin, une attention particulière doit également être apportée à la végétalisation des espaces verts afin d'éviter de planter des essences susceptibles de provoquer des réactions allergiques. Le guide d'information « *Végétation en ville* » du Réseau national de surveillance aérobiologique (RNSA) est disponible sur le site web « <http://www.vegetation-en-ville.org/> ».

VOLET BRUIT

S'agissant du bruit, l'OMS a défini des valeurs guides pour les zones résidentielles (50 dB(A) pour une gêne moyenne et 55 dB(A) pour une gêne sérieuse). Elle a également défini une valeur guide pour les niveaux de bruit de nuit de 40 dB(A) (<http://www.euro.who.int/en/health-topics/environment-and-health/noise/publications>) correspondant à la valeur la plus faible en deçà de laquelle aucun effet sanitaire n'a été constaté (LOAEL – Lowest Observed Adverse Effect Level). L'OMS propose également une valeur intermédiaire de 55dB(A). L'évaluation des expositions des populations pourrait être basée sur les niveaux OMS.

Des campagnes de mesures doivent être mises en œuvre pour élaborer un état initial du bruit et permettre à terme l'évaluation du PLU. Une attention particulière devra être apportée aux durées et périodes de mesures de façon à s'assurer de la représentativité de ces mesures. Une modélisation avant-projet pourra ainsi déterminer la présence potentielle de nuisance sonore.

VOLET SOLS :

Avant tout projet d'aménagement, il convient de s'assurer de la compatibilité de l'état des milieux avec l'usage futur du site. Pour ce faire, le guide relatif aux « Modalités de gestion et de réaménagement des sites pollués » ainsi que les textes en matière de sites et sols pollués (les circulaires du 8 février 2007) constituent le mode d'emploi des démarches en cas de découverte de pollution pendant les réaménagements urbains.

Le dossier devra comprendre un recensement :

- des sites et des sols pollués ou potentiellement pollués ;
- des sites industriels et activités de services, anciens ou actuels, ayant eu une activité potentiellement polluante.

Afin de vous aider dans votre recherche, 2 bases de données sont à votre disposition :

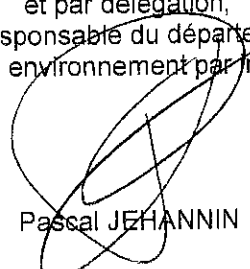
- BASOL (<http://basol.developpement-durable.gouv.fr/>), qui est un inventaire des sites et sols pollués ou potentiellement pollués appelant une action des pouvoirs publics
- BASIAS (<http://basias.brgm.fr/>), qui est un inventaire des sites industriels et activités de services, anciens ou actuels, ayant eu une activité potentiellement polluante

Je demande que la liste de ces sites soit citée dans le rapport de présentation, et que le règlement des zones où se situent ces sites fasse mention de l'existence de ce site et des restrictions d'usage qui s'y appliquent.

L'exhaustivité de ces bases n'est toutefois pas assurée. Il convient donc également de se référer aux données documentaires et historiques de la commune (archives communales, cadastres...) pour s'assurer de l'état des sols avant tout projet d'aménagements.

Par ailleurs, la circulaire du 8 février 2007 relative à l'implantation sur des sols pollués d'établissements accueillant des populations sensibles précise que la construction de ces établissements, définis comme l'ensemble des établissements accueillant des personnes de 0 à 18 ans et les aires de jeux et espaces verts attenants, doit être évitée sur les sites pollués.

Pour le Directeur Général
et par délégation,
Le responsable du département
santé environnement par intérim


Pascal JEHANNIN



Réduire les nuisances sonores

Pilote
DREAL

Partenaires associés

Conseil régional, CETE, DDTM 59 et 62, ADEME, Lille Métropole, Ville de Lille

Références PNSE 2

Diminuer l'impact du bruit : actions 15 et 37

Quelques chiffres

régionaux

Chiffres 2007 :

près de 200 000
habitants en surexposition du bruit

1700 km
d'infrastructures routières

600 km
de voies ferrées concernées par
la cartographie des expositions au
bruit

Contexte, état des lieux

L'exposition au bruit de niveau sonore élevé est à l'origine de surdités partielles ou totales, selon les caractéristiques du bruit, l'intensité et la durée d'exposition. Le bruit a également des effets non auditifs divers sur la santé physique et mentale des individus, parmi lesquels des perturbations du sommeil qui constituent la plainte majeure des personnes exposées et, chez les enfants, des risques de détérioration des capacités cognitives de mémorisation et d'apprentissage.

Depuis 2004, la réglementation européenne puis nationale, a rendu obligatoire la publication de cartes de bruit. Ces cartes visent à informer le public sur les niveaux sonores auxquels il est exposé dans son environnement et dont les transports en sont les principaux émetteurs. La densité du réseau routier de notre région, l'importance de son trafic (automobile, ferroviaire, aérien) et la densité des zones urbaines traversées justifient plus qu'ailleurs cette exigence.

En 2010, il est constaté que plusieurs collectivités en région ne communiquent pas les données nécessaires à la bonne information des habitants. Les partenaires de l'action se proposent de leur rappeler tout en leur apportant en tant que

de besoin les moyens et les méthodes pour y remédier.

L'avancement des travaux de cartographie concerne principalement les réseaux routiers nationaux et ferroviaires. Les services de l'État ont amorcé l'élaboration des Plans de prévention du bruit dans l'environnement (PPBE) qu'imposent les directives européennes.

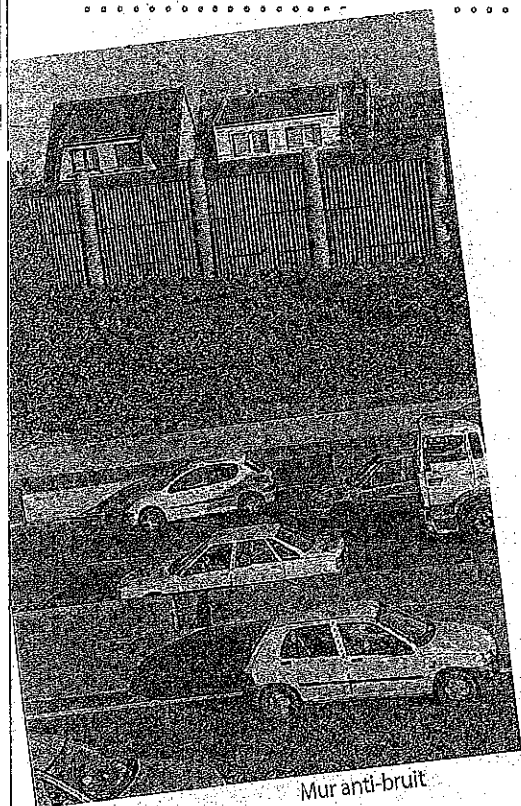
Les grandes agglomérations sont également soumises à cette obligation autour des infrastructures dont elles ont la responsabilité. Sept agglomérations en région de plus de 100 000 habitants sont ainsi potentiellement concernées. Toutes n'ont pas pris conscience de l'importance de réaliser leur PPBE et de la charge qui leur incombe de traiter les nuisances générées par les réseaux routiers qu'elles gèrent. Les retardataires sont incités à se conformer à brève échéance.

L'État poursuivra la mise en œuvre de son programme de protection contre le bruit en provenance de ses infrastructures terrestres. Il contribuera également à l'apport de solutions aux collectivités et aux particuliers visant à contrôler et atténuer les nuisances sonores subies.

Résultats attendus

⌘ Finaliser en juin 2012 les cartographies sonores des grandes infrastructures et agglomérations régionales

⌘ Diminuer l'exposition individuelle et collective dans les points noirs du bruit



Mur anti-bruit

Les opérations

Résorber les points noirs du bruit sur le réseau routier national non concédé

Mettre en œuvre le programme de re-qualification des infrastructures routières de l'État et du programme de résorption

des points noirs du bruit isolés

Indicateur de suivi

Nombre de points noirs du bruit résorbés

Sensibiliser et aider les collectivités à la mise en œuvre de la cartographie sonore de leur agglomération

Faire un rappel institutionnel des dispositions réglementaires résultant des directives européennes en matière de cartographie sonore auprès des collectivités concernées

Partager des expériences réussies

Indicateur de suivi

Nombre de cartes de bruit établies

Aider les collectivités à informer les populations sur la protection sonore des lieux de vie

Diffuser auprès des collectivités des informations pédagogiques à transmettre aux particuliers sur les mesures techniques et financières de protection contre

les nuisances sonores générées par le transport terrestre

Indicateurs de suivi

Formalisation des informations (guides, plaquettes)

Nombre de collectivités touchées

Informer les collectivités des mesures de prévention du bruit lors d'établissement des PPBE (résorption des points noirs du bruit)

Mettre en place des actions d'information (mise en place de relais de formation et de supports pédagogiques) à l'attention des agents des collectivités territo-

riales concernées sur la prévention des nuisances sonores liées aux transports terrestres

Indicateurs de suivi

Nombre de collectivités touchées

Nombre de points noirs du bruit résorbés

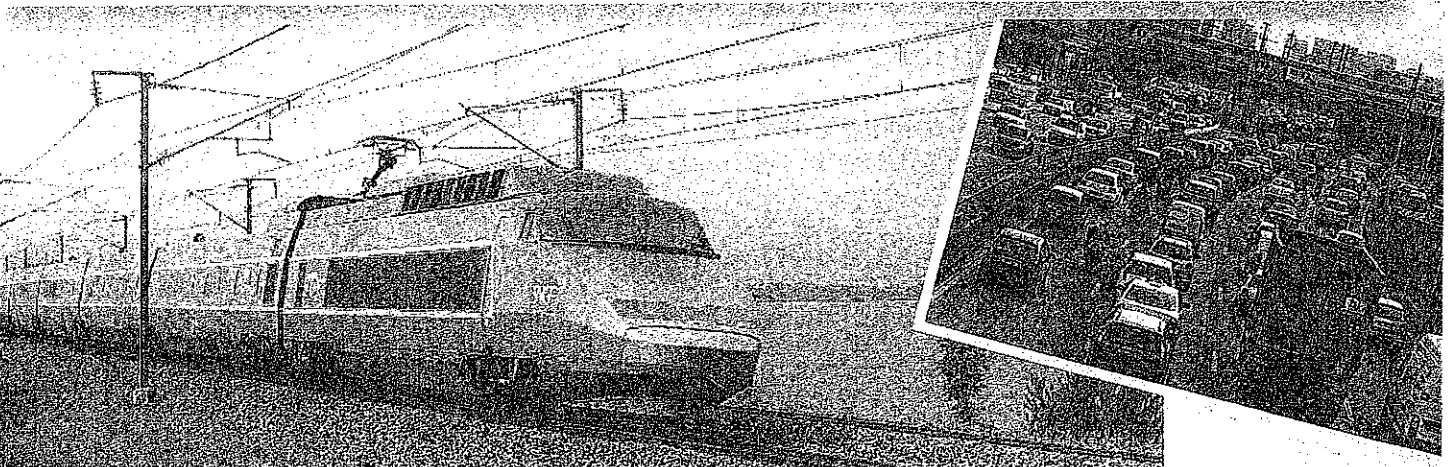
Amplifier les diagnostics « bruit » des logements neufs à leur réception

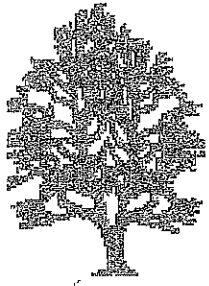
Mobiliser des expertises techniques et juridiques de résorption du bruit par les services (DREAL, DDTM et CETE) sur

certains logements ciblés (plainte ou mal façon)

Indicateur de suivi

Nombre de logements neufs et rénovés diagnostiqués sur le bruit





La ville durable pour tous

Pilotes

ARS, DREAL

Partenaires associés

ARS, DDTM, LMCU, collectivités, CAUE 59, CAUE 62, ENRx, architectes, promoteurs

Références PNSE 2

Santé et transports : action 13

Diminuer l'impact du bruit : action 37

Quelques chiffres

régionaux

95% de la population vit dans des espaces à dominante urbaine

4 millions

d'habitants, densité de population de 320 habitants par km²

126 mètres

d'autoroutes et de voies nationales par km² (67 au niveau national)

10 000 hectares de friches, soit environ 8% du territoire régional et près de 50% de la surface nationale

Contexte, état des lieux

La région Nord - Pas-de-Calais est caractérisée par une population importante regroupée sur un territoire limité (deux départements). De fait, la densité démographique élevée classe la région au 2^{ème} rang des régions derrière l'Île-de-France.

L'urbanisme et l'aménagement du territoire ont un impact déterminant sur la santé : l'exposition des populations aux pollutions environnementales (air, bruit, sol pollué...) dépend à la fois du cadre de vie offert aux habitants mais également des aménagements proposés (offres de transport, proximité industrie...).

La concentration d'activités polluantes ou d'aménagements urbains lourds (routes) conduit à créer une surexposition de certaines populations conduisant à une inégalité sociale. Outre les aspects environnementaux, le développement des quartiers devra intégrer cette dimension afin de permettre à tous de profiter d'un environnement sain.

Dans cette perspective, l'action vise à la promotion de la santé-environnement

dans l'urbanisme durable auprès des professionnels de l'aménagement (architectes, urbanistes, écologues...) et dans le développement de projets urbains. La professionnalisation de la santé-environnement dans l'aménagement urbain nécessitera le développement d'outils et de référentiels sur la base de l'évaluation environnementale déjà réalisée dans un certain nombre de dossiers (SCOT, routes...).

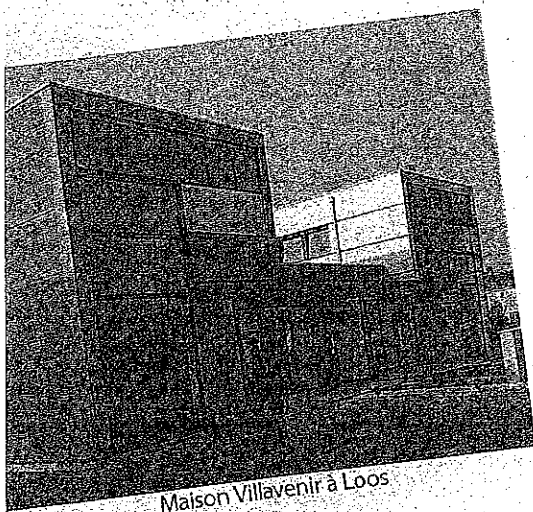
Les préoccupations de PNSE2, en particulier la lutte contre les inégalités, doivent conduire la stratégie de l'action en veillant en particulier à l'accès pour tous au logement dans un environnement urbain préservé des atteintes à la santé des populations.

Les actions développées devront s'appuyer sur les démarches déjà engagées en région : groupe de travail « urbanisme durable » de l'Aire métropole de Lille (AML) et son « Guide de référence renouvellement urbain durable 2015 », actions menées par le Centre ressource de développement durable (CERDD)...

Résultats attendus

- ⌘ Améliorer la prévention des risques sanitaires liés à l'environnement au travers de l'aménagement du territoire et plus particulièrement des documents d'urbanisme, la qualité des constructions
- ⌘ Éclairer les décideurs dans la réalisation d'opération ou de planification d'aménagement du territoire garantissant à toutes les populations

- l'accès aux zones préservées des nuisances et des risques sanitaires environnementaux
- ⌘ Éclairer les décideurs dans la réalisation des logements (qualité recherchée dans l'isolation, aération, matériaux sains)
- ⌘ Produire des documents de référence pour les collectivités et les aménageurs



Maison Villavenir à Loos

Les opérations

Mettre en œuvre un club régional « Ville durable-atelier écoquartier »

Animer un réseau régional de rencontres des différents acteurs permettant :

- la confrontation des expériences, l'aide par l'expertise et l'échange de pratiques,
- la diffusion de l'information relative aux différents appels à projets,
- la communication des programmes

- de sensibilisation existants, l'élaboration de formations spécifiques (en fonction des besoins spécifiques en région),
- la diffusion des programmes de formation auprès des collectivités et des professionnels à la démarche « Ville durable », ...

Indicateurs de suivi
Nombre annuel de réunions
Nombre et nature des participants
Nombre de communication

Sensibiliser et former à la démarche « Ville durable »

Organiser des ateliers thématiques à destination des collectivités et des agents des services de l'État

Organiser des manifestations de sensibilisation à destination des élus et des professionnels de l'aménagement

Indicateurs de suivi
Nombre d'ateliers thématiques organisés
Nombre de personnes participant aux différentes journées organisées de sensibilisation ou de formation

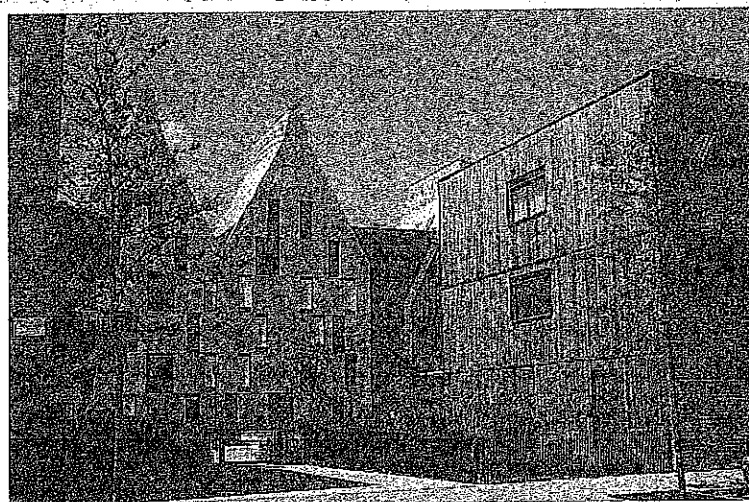
Élaborer des outils en région sur la démarche de la Ville durable pour tous

Identifier des besoins auprès des porteurs de projets (cf opérations 1 et 2) et au regard des difficultés auxquelles sont confrontées les collectivités et/ou aménageurs dans le développement de la démarche

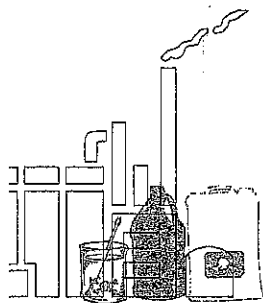
Développer des outils se fondant sur les attentes des acteurs et les bonnes prati-

ques développées en région : actualisation et essor de guides ou de cahiers des charges existants, expérimentation (ex : PLU et bruit), évaluation d'opérations déjà réalisées, ...

Indicateurs de suivi
Nombre d'outils développés
Nombre de projets répondant aux spécifications des outils
Nombre de projets prenant en compte la lutte contre les inégalités sociales en comparaison au nombre total de projets



Ecoquartier à Dunkerque



Identifier et étudier les risques sanitaires dans les zones prioritaires

Pilotes
DREAL, ARS

Partenaires associés
CIRE, ATMO, APPA, SPPPI, collectivités, associations, organisations professionnelles

Références PNSE 2
Lutte contre les points noirs environnementaux : action 32

Quelques chiffres régionaux

- 1^{er} rang des régions pour la mortalité par la maladie de l'appareil respiratoire
- 2^{ème} rang des régions en émissions de dioxines
- 3^{ème} rang des régions en émissions de particules PM2,5
- 13% du nombre de sites pollués recensés en France

Contexte, état des lieux

La région est caractérisée à la fois par une densité démographique importante, qui la place au 2^{ème} rang des régions derrière l'Ile-de-France, et une forte imbrication de zones industrielles et urbaines, entrecoupée d'un réseau dense de voies terrestres et une façade maritime très active.

La région présentant par ailleurs les taux les plus élevés de France en termes d'indices comparatifs de mortalité, l'hypothèse d'un impact significatif des pollutions environnementales (air, bruit, sol pollué, ondes électromagnétiques...) sur la santé des populations est fondée. Toutefois il est difficile de démontrer que l'environnement dégradé est à l'origine de l'état sanitaire de notre population.

D'autres causes, comportementales ou génétiques, peuvent en masquer le lien. En utilisant une approche de type « étude d'impact », il est possible d'évaluer les risques sanitaires au regard des expositions cumulées de l'ensemble des émissions au sein d'une aire géographique donnée, notamment en cas de pollutions

atmosphériques multiples. Ce peut être le cas des concentrations industrielles associées aux trafics routiers, ferroviaires, maritimes, aéroportuaires,

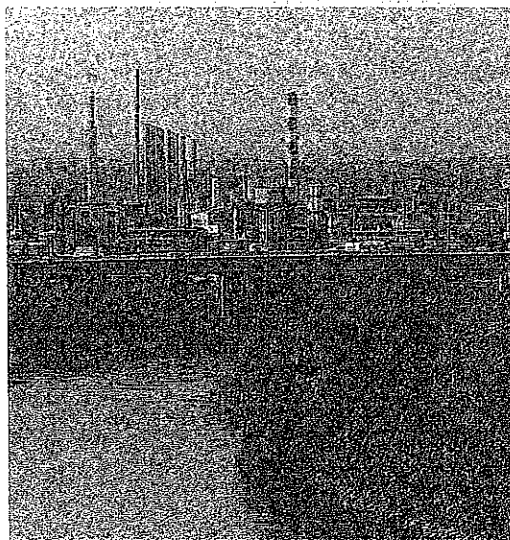
La région a été initiatrice de telles études, menées de 2004 à 2006 sur les deux territoires de Dunkerque et de Calais. Une 3^{ème} est entreprise sur le territoire compris entre les agglomérations de Denain et d'Aniche.

Au-delà des constats, il importe de mettre en œuvre les mesures de gestion des sources d'émissions et des milieux pour en limiter l'impact sur les populations, notamment parmi les plus vulnérables. Il pourra s'agir ainsi de préserver des espaces de vie et de biodiversité. Il apparaît également nécessaire de définir la surveillance environnementale voire humaine pour mieux en établir les impacts sanitaires.

Résultats attendus

- ⌘ Identifier et cartographier les zones d'expositions prioritaires et établir une méthode de hiérarchisation,
- ⌘ Mettre en œuvre et adapter des méthodes existantes d'évaluation des risques environnementaux et sanitaires

- ⌘ Identifier et cartographier les zones d'expositions prioritaires et établir une méthode de hiérarchisation,
- ⌘ Prendre les mesures de gestion et de surveillance adaptées dans les zones étudiées.



Paysage industriel

Les opérations

Élaborer une méthode d'identification et de suivi des zones prioritaires et une stratégie de mise en œuvre des études

Mettre en place un groupe de travail réunissant les compétences techniques régionales en matière de suivi environnemental ou sanitaire

Définir des critères d'identification et de hiérarchisation de zones

Indicateur de suivi
Nombre de zones prioritaires identifiées et hiérarchisées

Mettre en œuvre au niveau local des études environnementales et sanitaires des zones identifiées

Diagnostiquer l'état des milieux des zones prioritaires et évaluer les risques sur les populations concernées

Restaurer les milieux et la biodiversité, **Mettre en place** une surveillance de l'état des milieux

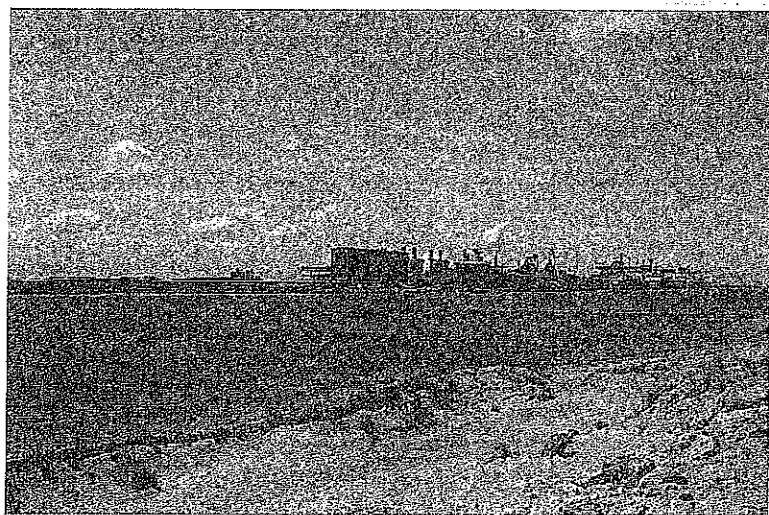
Mettre en œuvre des actions concertées de santé publique pour évaluer l'im-

pact sanitaire des populations exposées

Cartographier les zones à risques

Prendre en compte dans les documents d'urbanisme des zones étudiées les usages des sols adaptés aux risques

Indicateurs de suivi
Nombre d'études de zones
Nombre de mesures de restauration et de gestion des milieux
Nombre de surveillances environnementales ou sanitaires



Zone Industrielle de Dunkerque

